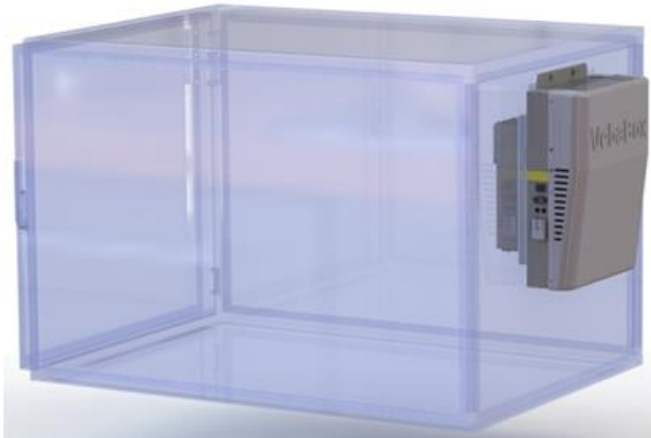


Gebruikershandleiding VebaBox uitgerust met thermische unit TUF1005 en TUF1010



info@vebabox.com
www.vebabox.com
Tevreden

1. Inleiding	3
2. Algemene veiligheidsregels tijdens het gebruik van het product	8
3. Toepassing	8
5. Werking	11
6. Reiniging en onderhoud	15
7. Verpakkingsmateriaal en veilige verwijdering van producten	15
8. Problemen oplossen.....	16
9. Vrijwaring.....	18

1. Inleiding

Geachte klant,

Bedankt dat je voor VebaBox hebt gekozen. Dit op maat gemaakte product is ontworpen voor opslag en transport van goederen die gevoelig zijn voor temperatuurschommelingen en zorgt voor een stabiele temperatuur van uw goederen op het gewenste niveau. Lees de volgende handleiding aandachtig door voordat u uw product gebruikt.



VOORZICHTIGHEID:

Deze handleiding is alleen voor informatieve doeleinden gepubliceerd. VebaBox geeft geen garanties, expliciet of impliciet, met betrekking tot de informatie en beschrijvingen in deze handleiding. Dergelijke informatie en beschrijvingen moeten niet worden beschouwd als allesomvattend of dekkend voor alle onvoorziene omstandigheden, maar met de bedoeling om ons product beter te begrijpen. Als u vragen heeft of meer informatie wenst, neem dan contact op met uw lokale VebaBox-vertegenwoordiger.

De hierin beschreven procedures mogen alleen worden uitgevoerd door voldoende gekwalificeerd personeel. Het niet correct uitvoeren van deze procedures kan schade aan de VebaBox-unit of andere eigendommen of persoonlijk letsel veroorzaken.

Het VebaBox-bedrijf en de aan haar gelieerde ondernemingen zijn niet aansprakelijk op grond van contract of onrechtmatige daad (inclusief nalatigheid en/of risicoaansprakelijkheid) of anderszins, jegens enige persoon of entiteit voor persoonlijk letsel, materiële schade of enige andere directe, indirecte, speciale of gevolgschade of aansprakelijkheid, voortvloeiend uit of voortvloeiend uit handelingen van een persoon die in strijd zijn met deze handleiding of een van de informatie, aanbevelingen of beschrijvingen die hierin zijn opgenomen of het nalaten van een persoon om de hierin beschreven procedures correct uit te voeren of om voorzichtigheids- en veiligheidsstickers op de VebaBox-eenheid op te volgen!

Veiligheidsmaatregelen

VebaBox is een gespecialiseerd op maat gemaakt product dat elektrische en koelcircuits bevat, waarvan de installatie, het gebruik en het onderhoud ondergeschikt zijn aan speciale richtlijnen en voorschriften voor de bescherming van de menselijke gezondheid en het wereldwijde milieu.

Dit is de reden waarom het bedrijf VebaBox, als wettelijk eigenaar van het productontwerp en de fabrikant, verklaart en waarschuwt dat alleen aangestelde gekwalificeerde distributeurs en technische diensten bevoegd zijn om de VebaBox-producten te installeren en te onderhouden.

Bij normaal gebruik van het product moeten de gebruikers zich bewust zijn van de volgende gevaren.



LET OP: *Levensgevaar door elektrische schokken! Als de VebaBox bij gebruik van de VebaBox wordt gevoed door 110-230 VAC, zorg er dan voor dat de voeding een stroomonderbreker heeft! Controleer of de voltage specificatie op het stekkerlabel is hetzelfde als die van de voeding.*

Sluit de VebaBox alleen als volgt aan:

- *met de 12 V VebaBox voedingsinstallatieset geïnstalleerd door een erkende VebaBox specialist op het elektrische circuit van de auto en/of op de accu.*
- *of met de meegeleverde 110-230 V aansluitkabel naar de 110-230 V AC voeding.*

Als de kabel beschadigd is, moet deze worden vervangen om mogelijke elektrische gevaren te voorkomen.

Koppel de aansluitkabel los voor reiniging en onderhoud, na gebruik en voor het vervangen van een zekering.



LET OP: *Gevaar voor verwondingen! Batterijen bevatten agressieve en bijtende zuren. Voorkom dat batterijvloeistof in contact komt met uw lichaam. Als uw huid toch in contact komt met batterijvloeistof, was het betreffende lichaamsdeel dan grondig met water. Koppel de VebaBox en andere elektrische apparaten los van de accu voordat je de accu aansluit op een snellaadapparaat. Overspanning kan de elektronica van de VebaBox beschadigen.*



LET OP: *De VebaBox is niet bedoeld voor gebruik door kinderen en tieners of invaliden, tenzij ze voldoende onder toezicht staan van een verantwoordelijke persoon om ervoor te zorgen dat ze het apparaat veilig kunnen gebruiken.*

Gebruik de VebaBox niet als deze zichtbaar beschadigd is. De VebaBox mag alleen gerepareerd worden door gekwalificeerd personeel. Ontoereikende reparaties kunnen aanzienlijke gevaren met zich meebrengen. Als uw VebaBox gerepareerd moet worden, neem dan contact op met uw lokale distributeur.

Open in geen geval het koelcircuit!

De VebaBox is niet geschikt voor het vervoeren van bijtende stoffen of oplosmiddelhoudende stoffen.

Voedingsmiddelen en farmaceutische producten mogen alleen in hun originele verpakking worden bewaard en/of in geschikte containers worden verpakt.



LET OP: *Gebruik gereedschap met geïsoleerde handgrepen die tijdens het gebruik en onderhoud van de VebaBox alleen in goede staat verkeren.*



LET OP: *Levensgevaar door elektrische schokken! Raak blootliggende kabels niet met blote handen aan. Dit geldt met name wanneer de VebaBox wordt bediend via een wisselstroomvoorziening.*

Voordat u de VebaBox start, moet u ervoor zorgen dat de voedingskabel en de stekker droog zijn. Plaats geen elektrische apparaten die zijn aangesloten op een stroomvoerende stroombron in de koelcontainer.

Zet de VebaBox op een droge plek waar hij beschermd is tegen opspattend water. Bescherm de VebaBox en de kabel tegen regen en vocht. Plaats het niet in de buurt van open vuur of andere warmtebronnen (kachels, direct zonlicht, gasovens enz.).



LET OP: *Gevaar voor oververhitting! Zorg altijd voor voldoende ventilatie, zodat de warmte die tijdens normaal gebruik wordt gegenereerd, kan worden afgevoerd.*

Zorg ervoor dat de ventilatiesleuven niet worden afgedekt.

Laat minimaal 100 mm vrij van de bovenkant en rondom de VebaBox om voor voldoende ventilatie te zorgen.

Dompel de VebaBox nooit onder in water. Vul de binnencontainer niet met ijs of vloeistof.



WAARSCHUWING: *Draag altijd een veiligheidsbril of veiligheidsbril wanneer u met of in de buurt van het koelsysteem of de batterij werkt. Koelmiddel of accu zuur kan blijvende schade veroorzaken als het in contact komt met uw ogen.*



WAARSCHUWING: *Regelcircuits (behalve van 110 – 230V AC-voedingsingang) die in de VebaBox worden gebruikt, zijn laagvoltage. Dit spanningspotentiaal wordt niet als levensbedreigend beschouwd, maar de grote hoeveelheid beschikbare stroom kan ernstige brandwonden veroorzaken als deze wordt kortgesloten naar aarde.*



WAARSCHUWING: *Draag geen sieraden, horloges of ringen. Deze items kunnen elektrische circuits kortsluiten en ernstige brandwonden bij de drager veroorzaken.*



BELANGRIJK: *VebaBox kan niet aansprakelijk worden gesteld voor claims voor schade die voortvloeit uit het volgende:*

- *Verkeerd gebruik, onjuiste installatie, abnormaal onderhoud, opslag van gevaarlijke chemicaliën, gebruik van bijtende stoffen, transportschade, opladen van het koelsysteem, ongeval, brand, onjuiste reparatie, tampering of misbruik.*
- *Onjuiste spanningen of storingen met betrekking tot de stroomvoorziening die buiten de bedrijfsparameters van de VebaBox vallen.*

Eerste hulp

Eerste hulp-koelmiddel

Ogen: *Na contact met vloeistof de ogen onmiddellijk spoelen met grote hoeveelheden water. Roep onmiddellijk medische hulp in.*

Huid: *Spoel aangeraakte gebieden met grote hoeveelheden lauw water. Pas geen warmte toe. Wikkel brandwonden in met een droog, steriel, volumineus verband om ze te beschermen tegen infectie of letsel. Roep onmiddellijk medische hulp in.*

Inademing: *Breng de getroffen persoon in de frisse lucht en herstel indien nodig de ademhaling. Blijf bij het slachtoffer tot de komst van medisch hulpverleners.*

Eerste hulp – Koelmiddelolie

Ogen: *Spoel de ogen onmiddellijk met grote hoeveelheden water gedurende ten minste 15 minuten terwijl u de oogleden open houdt. Roep onmiddellijk medische hulp in.*

Huid: Verontreinigde kleding uittrekken. Grondig wassen met water en zeep. Roep medische hulp in als de irritatie aanhoudt.

Inademing: Breng het slachtoffer in de frisse lucht en herstel indien nodig de ademhaling. Blijf bij het slachtoffer tot de komst van de hulpdiensten.

Inslikken: Wek geen braken op. Neem onmiddellijk contact op met het plaatselijke antigifcentrum of de arts

Eerste hulp – Elektrische schok

Ten eerste: Koppel de elektrische stroombron onmiddellijk op de veiligste manier los (schakel de motor van de auto uit, of noodschakelaar of koppel / onderbreek het stroomvoerende circuit met een geschikt geïsoleerd gereedschap).

Ten tweede: Als u zeker weet dat de stroom is uitgeschakeld, verwijdert u de slachtoffers uit het gevaarlijke gebied en zet u ze in de anti-schokpositie

Ten derde: bel uw plaatselijke medische noodhulp en handel volgens hun instructies totdat de medische hulpspecialist het overneemt en verdere hulp biedt.

Eerste hulp – Brandwonden door hitte

Ten eerste: verwijder de slachtoffers onmiddellijk op de veiligste manier van de warmtebron.

Ten tweede: als u zeker weet dat de warmtebron is geëlimineerd, zet u de slachtoffers in de anti-schokpositie

Ten derde: bel uw plaatselijke medische noodhulp en handel volgens hun instructies totdat de medische hulpspecialist het overneemt en verdere hulp biedt.

2. Algemene veiligheidsregels tijdens het gebruik van het product

WAARSCHUWING: Het niet naleven van de veiligheidsvoorschriften kan leiden tot de dood of ernstig letsel en/of schade aan het product of de omgeving. Lees deze handleiding aandachtig door en bewaar deze te allen tijde bij het product.

- Let op het gewicht van het product en zorg ervoor dat u, of de gebruikte apparaten, het gewicht kunnen dragen.
- Het product mag niet op hellende oppervlakken worden geplaatst.
- Lading in VebaBox dient stevig geplaatst te worden. Zijwanden mogen niet worden blootgesteld aan permanente druk. De zijwanden van VebaBox zijn niet ontworpen om permanente ladingen te dragen.
- Lees de gebruiksaanwijzing aandachtig door voordat u het product aansluit.
- Steek nooit voorwerpen in de ventilatieopeningen of ventilatoren.
- Blokkeer de luchtcirculatie niet door de roosters met voorwerpen te bedekken.
- Beschadig geen onderdelen van het koelsysteem die koelmiddelen bevatten door te ponsen, perforeren, pletten, buigen of anderszins. Risico op ernstige bevrozing door verdamping van koelmiddel.
- Volg uw lokale voorschriften voor gevaarlijke stoffen als koelmiddel: brand- of explosiegevaar.
- Raak de warmtewisselaar nooit met blote handen aan. Risico op snijwonden in de vingers op scherpe ribben.
- Vloer kan glad zijn.

3. Toepassing

De basisfunctie van VebaBox is om de goederen erin op een gereguleerde, stabiele en instelbare temperatuur te houden, terwijl de doos wordt blootgesteld aan fluctuerende omgevingstemperaturen in het bereik van -20°C tot +40°C.



LET OP: De VebaBox is niet gebouwd voor het koelen van goederen. Dit betekent dat goederen moeten worden voorgeconditioneerd tot de vereiste temperatuur voordat ze in de doos worden geplaatst.



LET OP: Zorg bij het laden van de doos voor ruimte rond de luchtinlaat en -uitlaat van het apparaat. Goederen moeten zo worden gestapeld dat er een opening van ten minste 10 cm direct onder het plafond van de doos is. Plaats goederen niet direct onder de warmtewisselaar - gevaar voor druppelend water.

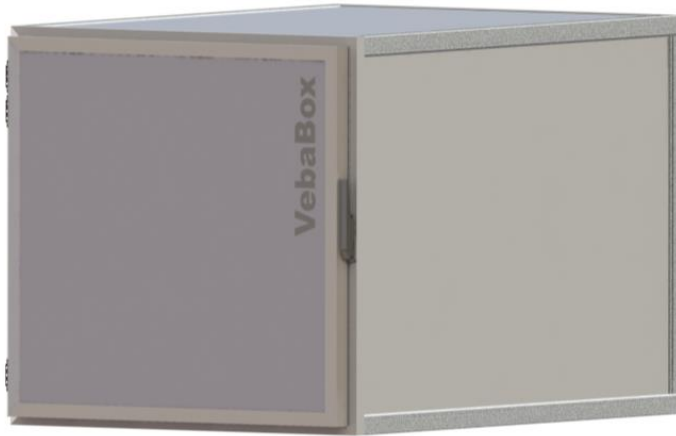
De VebaBox TUF1010 en TUF1005 is bedoeld om te worden geïnstalleerd in de gesloten opbouw van elk type bestelwagen die is uitgerust met

- Dynamo stroombron van minimaal vermogen 12V / 120A DC
- Dakventilator op de laadruimte van de bestelwagen als het volume van de VebaBox-container hoger is dan ongeveer 60% van het totale laadvolume van de bestelwagen. Dit om ervoor te zorgen dat de warmte die wordt gegenereerd door de VebaBox-vriesunit voldoende wordt afgevoerd.

Specificaties van productassemblage

De productassemblage bestaat uit:

- a) Basis onderdelen
 1. VebaBox opbouw
 2. Thermische unit TUF1010 en TUF1005 – monoblock
 3. Voedingskabel set
 4. Mechanische bevestigingsset
- b) Accessoires (optioneel)
 1. Afstandsbediening
 2. Krachtpatsers



VebaBox opbouw	
Volume bereik	<i>(0 - 1) m³</i>
Wanddikte	<i>Min. 100 mm</i>
Warmteoverdrachtscoëfficiënt	<i>$K < 0,4 \text{ v/MA}^2, \text{ } ^\circ\text{K}$</i>



Thermische unit TUF1010 en TUF1005	
Afmetingen vriesunit (BxHxD)	676 x 520 x 410 mm
Gewicht	46 kg
Max. stroomverbruik	60A bij 12VDC / 3,9A bij 230VAC of 8,2A bij 110VAC
Vriesvermogen gemeten bij -18°C gereguleerde temperatuur en +30°C omgevingstemperatuur volgens ATP	190W
Operationele omstandigheden	Omgevingstemperaturen -20°C tot 40°C Gereguleerde temperaturen -20°C tot +25°C



Krachtpatzers	
SB-150 vermogen	12V gelijkstroom / 150Ah
SB-250 vermogen	12V gelijkstroom / 250Ah

5. Werking

De vriesunit detecteert de temperatuur in de VebaBox door middel van een temperatuursensor. Als de temperatuur de ingestelde waarden overschrijdt, wordt de vriesunit ingeschakeld en wordt de

TUF1010 en TUF1005 -usm. Openb.00

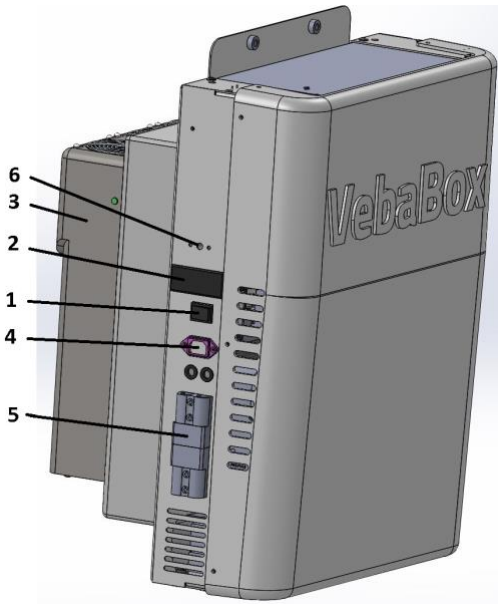
© 2019 VebaBox B.V. Gebruikershandleiding VebaBox+TUF1010+TUF1005

gecontroleerde ruimte gekoeld. Wanneer de temperatuur de ingestelde temperatuur heeft bereikt, schakelt de vriesunit automatisch uit.

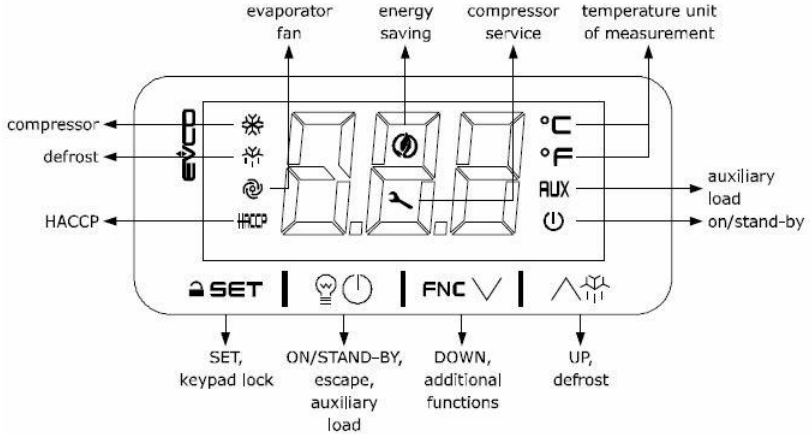
De ventilatoren zullen te allen tijde draaien voor een optimale luchtcirculatie zodat de temperatuur in de VebaBox stabiel blijft.

Besturingselementen

De vriesunit is voorzien van een digitale temperatuurregelaar. Dit maakt het mogelijk om de gewenste temperatuur eenvoudig in te stellen en te controleren.



1. Aan/uit-knop
2. Beeldscherm
3. Verdampers
4. 110/230 Volt aansluiting
5. 12 Volt aansluiting
6. Signalering van fouten



Het apparaat inschakelen:

Gebruik de aan/uit-schakelaar (1) om het apparaat in te schakelen. Houd er rekening mee dat als de afstandsbediening is geïnstalleerd, de aan/uit-schakelaar op de thermische eenheid altijd moet worden uitgeschakeld. Gebruik in dit geval de aan/uit-schakelaar op de afstandsbediening om de thermische eenheid in te schakelen.

Opmerking: het apparaat werkt alleen als de motor van de auto draait, tenzij er een Powerpack is geïnstalleerd of u een externe voeding van 110/230 VAC gebruikt.

Temperatuur instelling:

- Om het toetsenbord te ontgrendelen, raakt u een toets 1 seconde aan: op het display verschijnt het label "UnL".
- Tijdens normaal bedrijf toont het display de actuele interne temperatuur
- Druk op de instelknop.
- Druk op de knoppen OMHOOG/OMLAAG om de ingestelde temperatuur te wijzigen.
- Druk nogmaals op de SET-knop om de temperatuur te bevestigen en terug te keren naar de huidige temperatuurweergave. (Als er binnen 15 seconden geen

knop wordt ingedrukt, wordt de huidige temperatuur automatisch weergegeven).

Indicatoren:

De eenheid kan zich in een van de 4 mogelijke toestanden bevinden:

- Bevriezing actief – aangegeven met symbool "compressor"
- Ontdooien actief – aangegeven met symbool "ontdooien"
- Aan-temperatuur (in vooraf ingestelde tolerantieband) – het symbool "compressor" is uit en het symbool "verdamperventilator" is aan
- Verwarming actief – aangegeven met symbool "AUX"

Ontdooien:

Na langdurig gebruik kan zich ijs ophopen op de verdamper. Het apparaat voert automatisch een ontdooicyclus uit na 9 uur continu gebruik van VebaBox. Tijdens de ontdooicyclus (max. 20 minuten) is het invriezen inactief.

Als u merkt dat het vermogen van de vriesunit snel afneemt of dat er ijs op de verdamper zit, kunt u de ontdooifunctie handmatig activeren door de ontdooiknop 2 seconden ingedrukt te houden. Nadat de ontdooiprocedure is voltooid, keert het apparaat automatisch terug naar de normale werking.

Afstandsbediening

De installatie van de thermische eenheid kan dashboardbediening op afstand bevatten. Indien geïnstalleerd, zijn enkele specifieke voorwaarden van toepassing:

- Weergave op afstand heeft prioriteit bij het regelen van de temperatuur. Indien aangesloten, kan het display op de thermische eenheid niet worden gebruikt voor het instellen van de temperatuur en neemt het niet deel aan de temperatuurregeling.

- Dezelfde regels als beschreven in de sectie "bedieningselementen" zijn van toepassing op het display op afstand (inclusief instelling van de temperatuur in de doos)
- Gebruik de aan/uit-schakelaar op de thermische eenheid niet. Deze schakelaar moet altijd in stand "0" staan. Gebruik de schakelaar op de afstandsbediening om het apparaat te bedienen.

6. Reiniging en onderhoud

WAARSCHUWING: Zorg ervoor dat er nooit water of andere vloeistoffen in de thermische eenheid en elektronica komen.

- Schakel het product uit en koppel alle stroomkabels los.
- De VebaBox is niet ontworpen voor automatisch ontdooien (niet nodig voor normaal gebruik). Als er overmatige vorst ontstaat, schakelt u het apparaat uit en wacht u tot het ijs smelt. Verwijder het ijs niet met mechanische middelen.
- Reinig het product met adamp kleding, eventueel met een schoonmaakmiddel. NOTITIE: gebruik geen schurende of bijtende middelen, aangezien deze het oppervlak kunnen beschadigen.
- Droog alle resterende vochtige delen voorzichtig af met een droge doek.
- De deurafdichtingen moeten om de drie maanden worden ingevet om te voorkomen dat de deuren klemmen of barsten. Dit kan met bijvoorbeeld medische vaseline.
- Reparaties en onderhoud moeten worden uitgevoerd door gekwalificeerd personeel. Het wordt aanbevolen om de unit minstens één keer per jaar te controleren en de interne warmtewisselaars te reinigen.

7. Verpakkingsmateriaal en veilige verwijdering van producten

De verpakking beschermt het product tegen transportschade. Bewaar

TUF1010 en TUF1005 -usm. Openb.00

© 2019 WebaBox B.V. Gebruikershandleiding WebaBox+TUF1010+TUF1005

de originele verpakkingsonderdelen voor eventueel toekomstig transport van de thermische eenheid.



Oude elektrische en elektronische producten bevatten meestal waardevolle materialen. Ze bevatten echter ook schadelijke stoffen die nodig zijn geweest om de producten goed en veilig te laten functioneren. Het weggooien van dergelijke producten of het onjuist hanteren van deze stoffen kan schadelijk zijn voor de gezondheid en het milieu. Lever het product in bij een gemeentelijk inzamelpunt voor elektrische en elektronische apparatuur. Het afgedankte product moet buiten het bereik van kinderen worden bewaard. Houd er rekening mee dat de koelunit koelmiddelen bevat die moeten worden afgevoerd in overeenstemming met de lokale wetgeving en richtlijnen.

8. Problemen oplossen

Probleem	Analyseren	Oplossing
De vriesunit werkt niet.	<p>De stekker is niet goed aangesloten.</p> <p>Geen ingangsspanning van 12V.</p> <p>Afstandsbediening niet goed aangesloten.</p> <p>Aan/uit-schakelaar in de juiste stand.</p>	<p>Steek de stekker in het stopcontact en controleer de 12V- of 110V/230V-aansluiting.</p> <p>Controleer de zekering.</p> <p>Controleer de aansluitstekker van de afstandsbediening.</p> <p>Aan/uit-knop. Tip: als u een afstandsbediening heeft, moet de hoofdschakelaar op het apparaat uit staan.</p>
De vriesunit	Aan/uit-schakelaar in de juiste stand.	Controleer of de hoofdschakelaar is

schakelt niet uit.		uitgeschakeld (ook op de afstandsbediening).
De vriesunit werkt, maar vriest niet goed in.	<p>De deuren zijn niet goed gesloten.</p> <p>Er zit een warmtebron in de doos.</p> <p>De luchtwegen zijn verstopt of vuil.</p> <p>De omgevingstemperatuur is meer dan 40°C. (104°F)</p> <p>Is de temperatuur correct ingesteld?</p> <p>De verdamper is bevroren.</p> <p>Gebrek aan koelgas of olie.</p>	<p>Sluit de deuren.</p> <p>Verwijder de warmtebron.</p> <p>Verwijder de obstructie, stof of vuil.</p> <p>Zorg voor een omgevingstemperatuur < 40°C (104°C) door een dakventilator.</p> <p>Temperatuur instellen.</p> <p>Laat de verdamper ontdooien door handmatig ontdooien in te schakelen.</p> <p>Bel de VebaBox-service.</p>
Het bevroren werkt, maar de ventilator is gestopt.	Defecte draadverbinding / ventilator defect.	Bel de VebaBox-service.
Foutcode weergegeven.	Op het display worden de symbolen Pr1 of Pr2 weergegeven.	Defecte temperatuursensor, bel VebaBox service.
De ontdooiing werkt niet goed.	Het ontdooiinterval is te kort.	Houd de handmatige ontdooiknop 2 seconden ingedrukt.

Let op: zelf geïnstalleerde temperatuurmeters kunnen afwijken van de VebaBox temperatuurweergave. Dit komt door de positie van de meetsensoren.

9. Vrijwaring

VebaBox producten hebben een fabricagegarantie van 12 maanden na levering van de producten. Accu's, die een batterij bevatten, hebben dezelfde garantie met een beperking tot 18 maanden na productiedatum.

Fabrikant:

Weba Meditemp B.V.

Vluchtoord 44

5406 XP Uden, Nederland

T: +314131269300

E-mail: info@vebabox.com

Web: www.webbhoga.com